

العدوان الاستباقي وعلاقته بالشخصية القيادية لدى لاعبي كرة القدم

مدرس مساعد لقاء صباح عثمان البياتي\*

جامعة القادسية / كلية الاداب

leka.sabah@qu.edu.iq

تاريخ القبول: 2024/07/12

تاريخ الارسال : 2024/06/10.

الملخص:

يهدف البحث الحالي دراسة لاعبي كرة القدم عن طريق مفهوم (العدوان الاستباقي) و( الشخصية القيادية ) يعدان من الموضوعات المهمة في علم النفس والتربية البدنية وعلوم الرياضة، فالعدوان الاستباقي يشير الى الرغبة في تحقيق هدف اخر ويكون هادئاً ومحسوباً وببساطة هو وسيلة لتحقيق هدف اخر او يشير الى الافعال المتعمدة والتي يتم توجيهها نحو تحقيق الاهداف المرجوة بالتخطيط لها ، اما الشخصية القيادية هي التي تقوم على إكساب هدف وإرشاد ذي معنى للجهود، والتسبب في بذل الجهد المراد لتحقيق الهدف. و يرى الباحث أن هذين المتغيرين والعلاقة بينهما من الموضوعات المهمة في حياة لاعبي كرة القدم والتي تستدعي التحري والبحث العلمي، وبناء على ما ذكر فأن مشكلة البحث الحالي تتلخص في الاجابة عن السؤال الاتي ماالعلاقة الارتباطية بين العدوان الاستباقي والشخصية القيادية لدى لاعبي كرة القدم؟ومن اجل تحقيق الاهداف اعلاه يهدف البحث الحالي التعرف على :

- العدوان الاستباقي لدى لاعبي كرة القدم .
- الشخصية القيادية لدى لاعبي كرة القدم .
- العلاقة الارتباطية بين العدوان الاستباقي والشخصية القيادية لدى لاعبي كرة القدم .

لذا اعتمد الباحث المنهج الوصفي الارتباطي بوصفه الاسلوب الانسب للبحث الحالي . حيث قام الباحث باختيار عينة من لاعبي كرة القدم قوامها (355) لاعب موزعين بين مناطق شمال وجنوب المحافظة بأعمار تتراوح من ( 13 - 21) وبالطريقة العشوائية البسيطة ، وطبق الباحث مقياس العدوان الاستباقي الذي

\* المؤلف المرسل: مدرس مساعد لقاء صباح عثمان البياتي ، الايميل : leka.sabah@qu.edu.iq

قام ببنائه على وفق نموذج دودج وزملائه 1994 وتكون بالصيغة النهائية من (12) فقرة ، كذلك قام الباحث ببناء مقياس الشخصية القيادية وفق نظرية الرجل العظيم فرانسيس جالتون 1879 وكان بصيغته النهائية من (18) فقرة وبعد الاجراءات وتطبيق الوسائل الاحصائية ، وتم التحقق من صدق المقياس بواسطة الصدق الظاهري ومؤشرات صدق البناء في حين استدل على ثباته بواسطة اعادة الاختبار والفاكرونباخ ، اذ بلغ لمقياس: العدوان الاستباقي بطريقة اعادة الاختبار (0,71) وبطريقة الفاكرونباخ (0,73) وكذلك الشخصية القيادية اذ بلغ (0,66) بطريقة اعادة الاختبار (0,72) الفاكرونباخ .

- وبعد تحليل البيانات التي تم جمعها من عينة لاعبي كرة القدم بواسطة برنامج ( spss ) اشارت النتائج الى
- 1- بأن لاعبي كرة القدم يتسمون بالعدوان الاستباقي.
  - 2- لاعبي كرة القدم لا يتسمون بالشخصية القيادية .
  - 3- وجود علاقة طردية دالة احصائيا بين كل من العدوان الاستباقي مع الشخصية القيادية .
- الكلمات المفتاحية: العدوان الاستباقي، الشخصية القيادية . لاعبي كرة القدم اعمار تتراوح من (13) - (21)

#### مقدمة

إن اي اداء رياضي متفوق يتحقق عادة على يد رياضيين يمتازون بشخصية قيادية متميزة من اجل الوصول إلى الانجازات الرياضية ، وان الشخصية القيادية من أهم مواضيع علم النفس الرياضي من الواجب توفرها لدى الرياضيين الذين تناط بهم مهام قيادية في الفرق التي يمثلونها وكرة القدم واحدة من الفعاليات التي تنفرد بطابع تنافسي متميز ومن خلال ملاحظة الباحث للاعبي الاندية الخماسية في محافظة القادسية في العراق لاحظ إن هناك عدوانية تمارس دون ملاحظتها من قبل عامة من يمارسون تلك الرياضة استطع ان اسميها العدوانية الاستباقية ولما لها من فعالية في تكوين شخصية اللاعب القيادية ومدى تأثيرها على أداء اللاعبين أثناء المباراة .

#### حدود الدراسة :

يتحدد البحث الحالي بلاعبي كرة القدم من الذكور في شمال وجنوب مدينة الديوانية في الملاعب الخماسية لمناطقها للعام (2023-2024) بأعمار من (13-21) .

مصطلحات:

أولاً: العدوان الاستباقي نموذج دودج واخرون ( Dodge et al 1994 ) : يستند النموذج دودج واخرون 1994 للعدوان الاستباقي الى نظرية معالجة المعلومات الاجتماعية المعرفية (Social information processing) والتي يرمز لها اختصاراً بـ (SIP) ، وهي إحدى النظريات المعرفية الحديثة التي لم تكنفي بوصف العمليات المعرفية التي تحدث داخل الإنسان فحسب، وإنما حاولت توضيح وتفسير آلية حدوث هذه العمليات ودورها في معالجة المعلومات وإنتاج السلوك وإنما هو بمثابة نتاج لسلسلة من العمليات المعرفية التي تتوسط بين استقبال هذا المثير وإنتاج الاستجابة المناسبة له. لذا حدد دودج وزملائه نوع من العدوان قد يكون سلوكاً مخططاً له للحصول على مكافأة أو لتحقيق هدف مخطط له مسبقاً وهو (العدوان استباقي) Proactive aggression. العدوان الاستباقي ، والذي يعرف باسم العدوان المعرفي ، او النفعي او الوسيلى او الغائي ، فهو متجذر في نظرية باندورا للتعلم الاجتماعي المعرفي ، ويطلقه الفرد عادةً لتحقيق رغبة أو هدف محدد. ومع ان جميع اشكال العدوان تتضمن درجة من النية لإيذاء شخص ما لكن النوع الاستباقي منه ينطوي عموماً على قدر أكبر من الحسابات والغرض ، دون أي فقدان للسيطرة. و المعتدون الاستباقيون هم أفراد ينخرطون في سلوك عدواني بطريقة متعمدة و "بدم بارد" بأهداف مفيدة و ذات جدوى .

ثانياً: نظرية الرجل العظيم

تعريف ستوجديل: مجموعه من العمليات يقوم بها القائد للتأثير على نشاط مجموعه منظمه تجاه تحديد او انجاز هدف معين.

تعريف فيلدر: ان السلوك القيادي يعني التصرفات المحددة التي يقوم بها القائد في مجال توجيهه وتنسيقه عمل افراد المجموعه .

تعريف عطوي 2017 : فن المعاملة الطبيعه البشرية او فن التأثير في السلوك البشري لتوجيه جماعه من الناس نحو هدف معين بطريقة تضمن طاعتهم وثقتهم واحترامهم وتعاونهم .

ويعرف الباحث الشخصية القيادية : بأنها القدرة على احداث التأثير في سلوك الاخرين لجعلهم يقبلون النفوذ والسلطة عن رضا واختيار .

#### اجراءات الدراسة :

اولاً / منهج البحث: ولان البحث يركز على تحديد العلاقة الارتباطية بين متغيرين هما العدوان الاستباقي والشخصية القيادية، اعتمد الباحث المنهج الوصفي للدراسة الارتباطية في بحثه .

#### ثانياً / مجتمع البحث:

تحدد مجتمع البحث بلاعبى كرة القدم إذ بلغ المجموع الكلي(679) لاعبا من الذكور بشمال وجنوب المحافظة، اعتمد الباحث في اختيار عينة البحث الحالي الطريقة العشوائية البسيطة .واسفرت هذه الخطوة عن اختيار (355) من لاعبي كرة القدم (الذكور ) وبنسبة (50 %) من مجتمع الكلي .

ثالثاً / اداتا البحث : من أجل تحقيق أهداف البحث الحالي ، تم اتخاذ إجراءات لمواءمة أداتي البحث مع طبيعة المتغيرات و نوع العينة التي تبحثها.

الاداة الاولى : مقياس العدوان الاستباقي ( Proactive Aggression ) اعتمد الباحث على النموذج دودج وزملائه (Dodge et al.,1994) وتعريفهم للعدوان الاستباقي فهو الافعال المتعمدة للفرد التي يتم توجيهها لتحقيق الاهداف المرجوة , ويسمى احيانا العدوان الاداتي او البارد . وتمت صياغة الفقرات بأسلوب التقرير الذاتي بأسئلة مباشرة بحيث تكون واضحة ومفهومة ولا تجمع بين فكرتين ومختصرة وان تكون غير قابلة لأكثر من تفسير واحد .

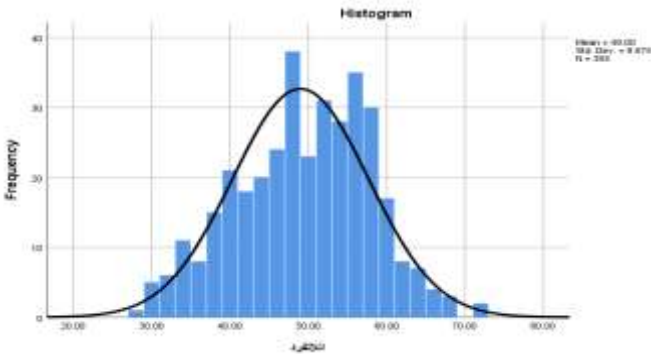
#### – اجراء تحليل الفقرات :

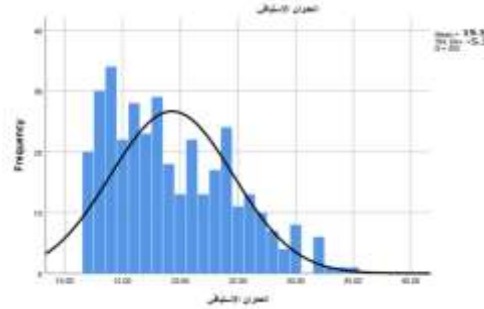
الاداة الاولى مقياس العدوان الاستباقي :قام الباحث ببناء مقياس العدوان الاستباقي بصورته الاولى من (15) فقرة ، حيث يستجيب في ضوءها المفحوص من لاعبي كرة القدم على اساس ثلاث مواقف مختلفة للاجابة هي ( دائماً، احياناً، ابدأ) ،وتعطى الدرجات بالتدريج ( 1،2،3 ) حسب اختيار المفحوص للاجابة على الموقف ، فانه يعطى لأجابته على الموقف الاول (3 درجة) في حين اذا اجاب على الموقف (الاخير) فسوف تعطى لإجابته (1 درجة) ، حيث تم عرض فقرات المقياس على (10) من الخبراء لغرض التعرف على الصدق الظاهري للمقياس ، وبعد التحقق تم اعتماد نسبة اتفانق (80%) بعد ان تم حذف 3 فقرات ليكون بصورته النهائية (12) فقرة لذا فأن اعلى درجة يمكن ان يحصل عليه المستجيب على

مقياس العدوان الاستباقي (36) وادنى درجة للمقياس (12) ، كما قام الباحث باستخراج صدق المقارنة الطرفية : بترتيب درجات العينة ترتبا تنازليا من اعلى درجة الى انى درجة ، ثم قسمها الى مجموعتين حسب درجاتهم على المقياس ( مجموعة العليا بنسبة 27% الذين حصلو على اعلى الدرجات و مجموعة دنيا حصلو على اقل الدرجات ) ثم استخراج متوسط المجموعتين وكانت النتيجة ان قيمة ت المحسوبة اكبر من قيمة ت الجدولية اي ما يدل على ان المقياس صادق و يتمتع بقدرة التمييز و ان جميع الفقرات دالة احصائيا . وحساب الثبات بطريقة اعادة الاختبار (0.71) ما وفق طريقة الفا كرونباخ (0.73) ويعد ثبات مقياس العدوان الاستباقي (0.73) ثباتاً جيداً عند مقارنته بمعيار الفا كرونباخ للثبات.

#### الاداة الثانية/ مقياس الشخصية القيادية

قام الباحث ببناء مقياس الشخصية القيادية ، بصياغة الفقرات على اسلوب (ليكرت) بثلاث بدائل دائماً ، احياناً ، ابدأً ) اذ يقدم للمفحوص فقرات و يطلب منه تحديد اجابته باختيار بديل من بين عدة بدائل لها اوزان مختلفة ، قام الباحث بصياغة فقرات المقياس الاولي (18) فقرة و التي تم عرضها على (10) من الخبراء لغرض التعرف على الصدق الظاهري للمقياس ، وبعد التحقق تم اعتماد نسبة اتفاق (80%) لغرض ابقاء فقرات المقياس حيث بقت الفقراء بعددها (18) . لذا فان اعلى درجة يمكن ان يحصل عليه المستجيب على مقياس الشخصية القيادية (54) وادنى درجة للمقياس (18) كما قام الباحث ايضاً باستخراج صدق المقارنة الطرفية : بترتيب درجات العينة ترتبا تنازليا من اعلى الى ادنى درجة ، ثم قسمت الى مجموعتين حسب درجاتهم على المقياس ( المجموعة العليا بنسبة 27% و المجموعة الدنيا ايضاً ) ثم استخراج متوسط المجموعتين وكانت النتيجة ان قيمة ت المحسوبة اكبر من قيمة ت الجدولية اي ما يدل على ان المقياس صادقاً و يتمتع بقدرة التمييز و جميع الفقرات دالة احصائيا ، كما استخرجت الباحثة معامل الثبات بطريقتين هما اعادة الاختبار باستخدام معادلة بيرسون حيث كانت قيمة معامل الارتباط (0.667) كما استخرجت الثبات بطريقة الفا كرونباخ و البالغ (0.721) مما يدل على ثبات المقياس .





شكل يوضح التوزيع التكراري لدرجات افراد العينة على مقياسي العدوان الاستباقي والشخصية القيادية

#### رابعاً: تحليل النتائج

الهدف (1): تعرف العدوان الاستباقي لدى لاعبي كرة القدم استخرج الباحث المتوسط الحسابي والانحراف المعياري للعدوان الاستباقي، ومقارنة الوسط الحسابي بالمتوسط الفرضي ، البالغ (24) باستعمال الاختبار التائي لعينة واحدة . ومن ثم مقارنة القيمة الناتية المحسوبة المستخرجة بالقيمة الجدولية (1,96) عند مستوى دلالة (0,05) و بدرجة حرية (354)، والجدول يوضح ذلك.

القيمة الناتية للفرق بين المتوسط الحسابي والمتوسط الفرضي لنوعي العدوان التفاعلي والاستباقي

مستوى دلالة	درجة الحرية	القيمة الناتية		الوسط الفرضي <sup>†</sup>	الانحراف المعياري	المتوسط الحسابي	عدد افراد العينة	العدوان
		الجدولية	المحسوبة					
0.05				24	4.81989	24.6169	355	الاستباقي
دالة	354	1.96	2.412					

ومن الجدول اعلاه يتضح بأن لاعبي كرة القدم يتسمون بالعدوان الاستباقي في علاقاتهم مع الآخرين. ويمكن تفسير ذلك وفق نموذج دودج وزملائه (Dodge et al., 1994) طبقاً لتعريفه فهو موجه نحو تحقيق هدف مرجو.

#### الهدف (2): تعرف الشخصية القيادية لدى لاعبي كرة القدم

اظهر تحليل البيانات ان المتوسط الحسابي لدى لاعبي كرة القدم على مقياس الشخصية القيادية كان (48.997) وانحراف معياري قدره (8.675) ، فيما كان المتوسط الفرضي (36) وعند مقارنة المتوسط الحسابي لعينة البحث بالمتوسط الفرضي للمقياس وباستعمال الاختبار التائي لعينة واحدة . ظهر ان القيمة التائية المحسوبة (-6.522) وهي أكبر من القيمة الجدولية (1,96) وتشير تلك النتيجة الى وجود فرق ذو دلالة احصائية عند مستوى دلالة (0,05) و بدرجة حرية (354)، والجدول يوضح ذلك.

الفرق بين المتوسط الحسابي والمتوسط الفرضي لمقياس الشخصية القيادية

مستوى دلالة	درجة الحرية	القيمة التائية		الوسط الفرضي	الانحراف المعياري	المتوسط الحسابي	عدد أفراد العينة	المتغير
		الجدولية	المحسوبة					
0.05								
دالة	354	1.96	-6.522	36	8.67508	48.9972	355	الشخصية القيادية

ومن الجدول اعلاه يتضح بأن لاعبي كرة القدم لا يتسمون بالشخصية القيادية ويمكن عزو هذه النتيجة للأسباب منها : عدم امتلاكهم للمهارات الكروية ضعف الجسد من الناحية الرياضية عدم اللياقة البدنية لاغلب الاعبين ..... الخ .

الهدف (3) : تعرف العلاقة الارتباطية بين العدوان الاستباقي و الشخصية القيادية لدى لاعبي كرة القدم .

لأجل التعرف على العلاقة الارتباطية بين العدوان الاستباقي و الشخصية القيادية لدى لاعبي كرة القدم ، استعمل الباحث معامل ارتباط بيرسون، واختباره عند قيمة جدولية (1.96) ومستوى دلالة (0.05) ودرجة حرية (353) , وكانت النتائج كما مبينه في الجدول ادناه .

معامل الارتباط والقيم التائية المحسوبة والجدولية لدرجات العدوان الاستباقي والشخصية القيادية لدى لاعبي كرة القدم

متغيرات العلاقة	معامل الارتباط	القيمة التائية المحسوبة	القيمة التائية الجدولية	درجات الحرية	مستوى الدلالة
العدوان الاستباقي* الشخصية القيادية	0.634	11.84	1.96	353	دالة

وتشير تلك النتيجة إلى وجود علاقة طردية دالة احصائيا بين كل من العدوان الاستباقي مع الشخصية القيادية عند مستوى دلالة (0.05) ودرجة حرية (353)، وقيمة جدولية بالغة (1.96)، وهذا يشير إلى أنه كلما ارتفع العدوان الاستباقي للاعب كرة القدم ، ارتفعت معها الشخصية القيادية .

خاتمه :

توصلت نتائج البحث الحالية ان لاعبي كرة القدم لديهم او يتسمون بالعدوانية من نوع الاستباقي (المخطط له او النفعي والوسيلي ) وليس الكل يتسم او يتمتع بشخصية قيادية داخل الملعب الكروي كما اشارت النتائج الى ان هناك علاقة ارتباطية من نوع الطردى بين المتغيرين ، ولذا بناء على ما توصلت اليه الدراسة الحالية من نتائج ، يوصي الباحث بما يلي :

**التوصيات :**

- الاهتمام بدراسة الشخصية القيادية حتى يتعرف الافراد على قدراتهم و امكانياتهم .
- تفعيل دور الرياضة بتعيين شخص متخصص في علم النفس الرياضي في الملاعب الشعبية في محافظة لما له من دور فعال في تحسين القدرات العقلية و البدنية (الجسدية) واهمها ما يصب في نفسية اللاعب من هم في اعمار 13- 21 .

**المقترحات :**

استكمالا لمتطلبات الدراسة الحالي وفي ضوء ما توصلت اليه نتائج ، فقد اقترحت الباحثة عدد من المقترحات هي :

- 1- جراء دراسة لمعرفة مدى اسهام العدوان الاستباقي في نمو الشخصية القيادية للاعبى كرة القدم.
- 2- اجراء دراسة لمعرفة العلاقة الارتباطية بين العدوانية الاستباقية والدافعية نحو انجاز المهمه داخل الملعب و علاقتهما بسمات الشخصية لدى لاعبي كرة القدم .



- 3- ضرورة العمل على تطوير الشخصية القيادية لدى اللاعبين باستمرار وذلك من خلال التدريب لمقاومة الظروف الصعبة في المنافسات وتمتعهم بالتخطيط الجيد داخل الملعب.
- 4- دراسة باقي المتغيرات النفسية التي لم يتم دراستها وربطها مع الشخصية القيادية أو متغيرات نفسية أخرى.

#### **Conclusion:**

The results of the current research found that football players have or are characterized by aggressiveness of the proactive type (planned or utilitarian and instrumental), and not everyone is characterized or has a leadership personality on the football field. The results also indicated that there is a correlation of the direct type between the two variables, and therefore Based on the findings of the current study, the researcher recommends the following:

#### **Recommendations:**

- 1- Paying attention to studying the leadership personality so that individuals know their abilities and potentials.
- 2- Activating the role of sports by appointing a person specialized in sports psychology in the popular stadiums in Lama Governorate. It has an effective role in improving mental and physical abilities, the most important of which is what affects the psychology of the player between the ages of 13 and 21.

#### **Proposals:**

In completion of the requirements of the current study and in light of the findings, the researcher proposed a number of proposals:

- 1- Conduct a study to determine the extent to which proactive aggression contributes to the development of the leadership personality of football players.
- 2- Conduct a study to determine the correlation between proactive aggression and motivation towards accomplishing the task on the field and their relationship to personality traits among football players.

المصادر العربية والاجنبية:

1. احمد سليمان عودة ، 2002، القياس والتقويم في العملية التدريسية, دار الامل للنشر والتوزيع، الاردن
2. أي جورج ، 1991 ، التحليل الإحصائي في التربية وعلم النفس، ترجمة هناء محسن، دار الحكمة، بغداد.
3. بن زيان ، د. مليكة (2020) : العنف والمقاربات النظرية المفسرة له ، جامعة سكيكدة . الجزائر.
4. بوس ،أرنولد إتش(1961): سيكولوجية العدوان ، مكتبة جون وايلي وأولاده نيويورك.
5. الجمال ، ابو العزيم عبد المنعم مصطفى ( 1990): مقياس تقويم القدرة على القيادة، القاهرة، مكتبة النهضة المصرية.
6. حسن ، سلامة عبد العظيم / حسين ، طه عبد العظيم ( 2006 ) : الذكاء الوجداني للقيادة التربوية. عمان: دار الفكر.
7. حمد ،صالح بن (1995) : المدخل إلى البحث في العلوم السلوكية ، الرياض ، مكتبة العبيكات .
8. الخيكاني ، عامر سعيد(2020): بناء مقياس للعدوانية على الرياضيين وتقنيته على لاعبي كرة القدم وتحديد مستويات والمقارنة به حسب مركز اللعب، اطروحة دكتوراه، كلية التربية الرياضية ، جامعة بغداد.
9. روبرت واليزيت, هيجن ثورندايك، 1989، القياس والتقويم في علم النفس والتربية، (ترجمة: عبد الله زيد الكيلاني وعبد الرحمن عدس)، عمان: مركز الكتب الأردني.
10. سامي ملحم ، 2000 ، القياس والتقويم في التربية وعلم النفس، دار المسيرة للنشر والتوزيع، عمان.
11. سرحان ، سلمان عكاب(2006): الشخصية القيادية للاعبي كرة القدم ،أطروحة دكتوراه، جامعة باب، كلية التربية الرياضية .
12. سعد عبد الرحمن ، 1983، القياس النفسي، مكتبة الفلاح، ط3، الكويت.
13. صفوت فرج ، 1980 ، القياس النفسي ، دار النهضة العربية ، القاهرة .
14. صلاح الدين محمود علام ، 2000 ، القياس و التقويم التربوي و النفسي اساسياته و تطبيقاته و توجهاته المعاصرة، ط1 ، دار الفكر العربي للطباعة و النشر، القاهرة .
15. عباس محمود عوض ، 1998 ، القياس النفسي بين النظرية و التطبيق ، دار المعرفة الجامعية ، جامعة الاسكندرية ، الاسكندرية ، مصر .

مجلة المحكمة للدراسات والأبحاث (المجلد 04 العدد 04) 2024/07/15 (18)

ISSN print/ 2769-1926 ISSN online/ 2769-1934

16. عبد الجبار توفيق البياتي واثناسيوس, زكريا ، 1977 ، الإحصاء الوصفي والاستدلالي في التربية وعلم النفس، الجامعة المستنصرية، بغداد.
17. عبد الجليل الزوبعي وبكر, محمد الياس والكناني, إبراهيم ، 1981، الاختبارات والمقاييس النفسية، دار الكتب للطباعة والنشر, جامعة الموصل، الموصل- العراق.
18. عبد الرحمن العيسوي ، 1985، دراسات في علم النفس الاجتماعي, بيروت, لبنان, دار المعرفة الاجتماعية.
19. عطوي ، جودت (2016): الإدارة المدرسية الحديثة مفاهيمها النظرية وتطبيقاتها العملية ، عهمان الأردن ، دار الثقافة للنشر والتوزيع .
20. علاوي, محمد حسن و رضوان(2000) ، محمد نصر الدين: القياس في التربية وعلم النفس الرياضي، القاهرة، دار الفكر العربي.
21. فيركسون, جورج.أي (1991): التحليل الإحصائي في التربية وعلم النفس، ترجمة هناء محسن، دار الحكمة، بغداد.
22. مايزز، آن ، 1990، علم النفس التجريبي، ترجمة خليل إبراهيم ألياني، جامعة بغداد.
23. محبوب ، وجيه (2001) : أصول البحث العلمي ومناهجه ، ط 1 ، عمان ، دار المناهج للنشر والتوزيع .
24. محمد ، هبه محمود محمد (2018): التشويهاات المعرفية الموقرة للذات وعلاقتها بكل من العدوان الاستباقي والاستجابي لدى الاحداث الجانحين وغير الجانحين من الجنسين ، جامعة حلوان .
25. محمد ،هدى شعبان ومحمود، أ.د. حمدي شاكر(2015): العدوان الاستباقي وعدوان رد الفعل وعلاقتهم بالتعاطف الوجداني والمعرفي لدى المعاقين سمعياً، المجلد الحادي والثلاثين- العدد الثالث- الجزء ثاني - كلية التربية - جامعة اسيوط .
26. محمد فريد البطش ،فريد كامل ابو زينة ، 2007، مناهج البحث العلمي تصميم البحث و التحليل الاحصائي ، دار المسرة ، عمان ، الاردن .
27. المخلافي ، محمد (2009):.لقيادة الفاعلية وادارة التغيير ، مصر ،القاهرة مكتبة الفلاح للنشر والتوزيع.
28. مصطفى ، أحمد الرفاعي محمد غنيم ( 1985): بطارية تقدير كفاءة المعلم، القاهرة، مكتبة نهضة

29. الهام محمد إسماعيل شلبي ، 2000 ، أساسيات عامة في الصحة العامة والتربية الصحية للرياضة، جامعة حلوان ، كلية التربية الرياضية للبنات، القاهرة.

30. وهيب مجيد الكبيسي ، 2010 ، القياس النفسي بين التنظير والتطبيق، ط1، العالمية المتحدة، بيروت، لبنان.

31. ياسين، وديع و محمد، حسن (1999): التطبيقات الإحصائية واستخدام الحاسوب في بحوث التربية الرياضية،الموصل، دار الكتب للطباعة والنشر.

32. Crick, N. R., & Dodge, K. A. (1996). Social information-processing mechanisms in reactive and proactive aggression, *Child Development*, 67, 993-1002.

33. Crick, N. R., & Dodge, K. A. (1994): A Review and Reformulation of Social Information-Processing Mechanisms in Children's Social Adjustment , *Psychological Bulletin*, vol 115(1).

34. Crick, N. R., & Dodge, K. A. (1994): A review and reformulation of social information-processing mechanisms in children's social adjustment. *Psychological Bulletin*, 115(1), 74-101.

35. Crick, N. R., & Dodge, K. A. (1996): Social information processing mechanisms on reactive and proactive aggression. *Child Development*, 67, 993-1002.

36. Dodge, K. A. & Crick, N. R., (1997): A review and reformulation of social-information-processing mechanisms in children's social adjustment, *Psychological Bulletin*,.

37. Dodge, K. A., Price, J. M., Bachorowski, J., & Newman, J. P. (1990): Hostile attributional biases in severely aggressive adolescents. *Journal of Abnormal Psychology*, 99, 385-392.

38. Dodge, K. A., & Coie, J. D. (1987): Social-information-processing factors in reactive and proactive aggression in children's peer group. *Journal of Personality and Social Psychology*, 53(3), 1146.

39. Eble, R. (1972) : Essentials of Educational Measurement , New Jersey
40. Eiser, J. (1986): Social psychology: Attitudes, cognition and social behaviour (2nd ed.). Cambridge, MA: Cambridge University Press.
41. Kouzes, J & Posner, B (2003) The leadership challenge workbook1 edition, San Francisco, CA: Jossey - Bass.
42. LewisBetty(1982):leadership in sport field,Journal of sport Management ,Winter,N.Y.
43. Precursors. Unpublished Ph.D. Disser tation, The University of Michigan.
44. Richard Bloden (2007). "Trends and Perspectives in and Management Leadership Development "Business Leadership Review,Vol. IV, No, II, April.
45. Roger Gill, (2003). "Change Management or Change Leadership" Journal of Change Management, Vol. 3, No, 4.
46. Warm, Bennis, Joan, Goldsmith (1997). Learning to lead, A workbook on becoming a leader, London, Nicholas Brealy.

**Proactive aggression and its correlation with leadership personality among  
football players**

**Liqaa Sabah Othman albyati**  
**AL-Qadisiyah University**  
**college of Arts**  
**leka.sabah@qu.edu.iq**

**Abstract:**

The current research aims to study football players through the concept of (proactive aggression) and (leadership personality), which are among the important topics in psychology, physical education, and sports sciences. Proactive aggression refers to the desire to achieve another goal and is calm, calculated, and simply a means to achieve another goal or It refers to intentional actions that are directed towards achieving the desired goals by planning them, while the leadership personality is based on giving a goal and meaningful guidance to the efforts, and causing the desired effort to be exerted to achieve the goal. The researcher believes that these two variables and the relationship between them are important topics in the lives of players. Football, which requires investigation and scientific research, and based on what was mentioned, the problem of the current research is summed up in answering the following question: What is the correlation between proactive aggression and leadership personality among football players? In order to achieve the above goals, the current research aims to identify :

- Proactive aggression among football players.
- Leadership personality among football players.
- The correlation between proactive aggression and leadership personality among football players.

Therefore, the researcher adopted the descriptive, correlational approach as the most appropriate method for the current research. The researcher selected a sample of The number of football players consisted of (355) players distributed between the northern and southern regions of the governorate, with ages ranging from (13 – 21), in a simple random manner. The researcher applied the proactive aggression scale that he built according to the model of Dodge and his colleagues 1994, and the final form consisted of (12) items. He also The researcher built a leadership personality scale according to the theory of the great man Francis Galton in 1879, and its final form consisted of (18) items. After procedures and the application of statistical methods, the validity of the scale was verified by apparent validity and construct validity indicators, while its stability was inferred by retesting and the Cronbach test, as it reached the scale Proactive aggression by the retest method (0.71) and the Cronbach method (0.73), as well as leadership personality, which reached (0.66) by the retest method and (0.72) by the Cronbach method.

After analyzing the data collected from the sample of the Kurds of the Foot with the (SPSS) program, the results indicated:

- 1- Football players are characterized by proactive aggression.
- 2- Football players are characterized by the leadership personality.
- 3- The existence of a statistically significant relationship between each of the proactive aggression with the leadership personality.

**Keywords:** proactive aggression, leadership personality. Football players, ages ranging from ( 13-21)